



tanzen

Gegenseitige Gestaltungsprozesse



voneinander lernen



maße



Normen
sprengen



experimentieren

Phantasie



Kunst erleben

Ausprobieren



kreativ sein



Außerschulische Lernorte

Perspektivenwechsel



entdecken

Ausprobieren

Zeit



Kooperationen
schaffen



staunen

erfahren



gemeinsam



Welt



Streichhölzer

Kunst



kreativ



entdecken

Künstlerisch Zukunft gestalten



Streichhölzer

bauen



kleben



rechnen



Ausprobieren



mehrdimensional



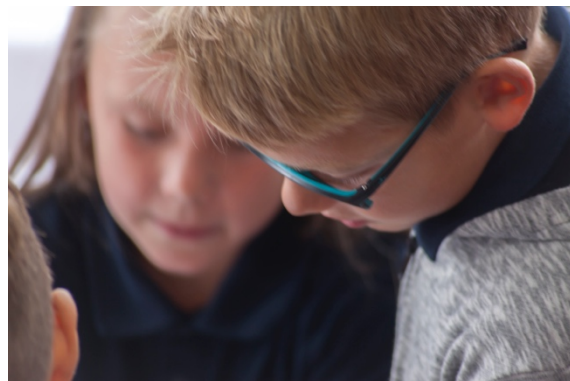
PETER GLÄSEL
SCHULE

ELTERN-ABC

Eltern-ABC

Eine neue Schule

Kinder sind Experten in eigener Sache. Eine von vielen Besonderheiten an der im Jahre 2015 gegründeten Peter Gläsel Schule ist das Bildungsmodell. Es ist neu. Es ist ganzheitlich. Unter dem Namen [prritti®](#) setzt es das Erleben in den Vordergrund, nicht die Information. Es setzt den Fokus auf den Lernprozess und auf die Kinder als eigenständige Bildungskünstler.



Dabei bemüht sich die Peter Gläsel Schule, ...

- ... die Bedürfnisse von Kindern ernst zu nehmen,
- ... die kreativen Potenziale von Kindern zu entwickeln,
- ... die Kinder adäquat und nachhaltig in eine zukunftsfähige Demokratie einzubringen,
- ... Partizipation als Grundlage der Pädagogik systematisch zu nutzen.

Die eigenen Erfahrungen lassen die Kinder zu verantwortungsbewussten, reflexionsfähigen und selbstbewussten Persönlichkeiten heran-wachsen.

Erfahrt mehr über die Schule → www.pgschule.net

Damit ihr euch als Eltern besser in der Peter Gläsel Schule zurechtfindet, haben einige Eltern in Zusammenarbeit mit den Lernbegleiter*innen dieses Eltern-ABC zusammengestellt.

Für Anregungen und Ergänzungen sind wir dankbar. Wendet euch einfach an die Vertreter*innen der → [Spurguppe](#) oder an [Reto Friedli](#) (Schulleitung).



Abholen

Wann

Montag-Mittwoch 15.00 Uhr

Donnerstag 13.00 Uhr

Freitag 14.30 Uhr

Wenn ihr euer Kind nicht zu diesen Zeiten abholen können, so müsst ihr dies in der Regel vor Beginn des Schuljahres für die → [Nachmittagsbetreuung](#) anmelden. Selbstverständlich: Keine Regel ohne Ausnahme ;-)

Besondere Tage

Am [Donnerstagnachmittag](#) und an einigen weiteren Tagen kann es Abweichungen von diesen Zeiten geben. Beachtet bitte die [Terminliste](#).

Wer holt ab?

Zu Beginn des Schuljahres nennt ihr uns diejenigen Personen (inkl. Telefonnummern), die berechtigt sind, euer Kind abzuholen. Die Telefonnummern braucht die Schule, damit wir euch benachrichtigen können, wenn etwas Unvorhergesehenes passiert (z. B. wenn das Kind im Laufe des Tages krank wird) und früher abgeholt werden muss. Siehe auch [Notfallnummern](#).

Ausnahmen ...

... sind grundsätzlich möglich. Gebt uns einfach rechtzeitig bekannt, wenn an einem bestimmten Tag eine andere Person euer Kind abholt. Entweder gebt ihr dem Kind einen entsprechenden Zettel mit (z.B. aufgeklebt auf der [Frühstücksdose](#), ruft uns an oder schreibt eine Mail.

Siehe auch Wichtige [Kontaktdaten](#) und [E-Mail-Adressen](#).

Abholbuch

Die [Lernbegleiter*innen](#) der Peter Gläsel Schule schreiben alle Ausnahmen und besonderen Vereinbarungen in das Abholbuch, damit kein Kind verloren geht ;-)

Übrigens ... Ihr müsst euer Kind nicht zwingend von der Schule abholen. Je nach persönlichen Voraussetzungen kann es den Weg nach Hause selber unter die Füße nehmen [Schulweg](#).

Abmelden

Falls euer Kind krank ist und die Schule nicht besuchen kann, bitten wir euch, euer Kind telefonisch oder schriftlich bis spätestens 8 Uhr abzumelden.

Telefon: 05231 6023 021. Siehe auch [Krankheit](#).

Allergien

Manche Allergien sind lästig, andere sogar (lebens-)gefährlich. Deshalb teilt diese der Schule bitte unbedingt bei der Anmeldung mit. Siehe auch [Essen und Trinken](#).

Ankommen

Die Ankunftszeit ist auf 8.00 Uhr festgelegt. Die Kinder haben (und brauchen das in der Regel auch) dann eine Viertelstunde Zeit, bis um 8.15 Uhr der Morgenkreis beginnt.

Anschaffungen zum Schulstart

Wir bitten euch, folgende Dinge vor dem Schulstart, sofern möglich, zu besorgen und alles mit dem Namen eures Kindes zu beschriften:

Kleiner Rucksack für Frühstück, aber auch für Entdeckungsreisen außerhalb der Schule.	Hausschuhe
Sportsachen (Hallenschuhe mit heller Sohle) in separatem Beutel	Frühstücksdose.
Malsachen: <ul style="list-style-type: none">• Wachsmalstifte• Pinsel• Wasserbehälter	<ul style="list-style-type: none">• Wasserfarbkasten• Schwämmchen• großes T-Shirt oder Hemd als Malerkittel
Federmappe (sog. „Schlamper“- oder „Faulenzermäppchen“) mit ... <ul style="list-style-type: none">• ... 2 Bleistiften• ... Anspitzer mit Dose• ... Radiergummi	<ul style="list-style-type: none">• ... Schere (spitz)• ... Klebestift• ... Holzbuntstiften

Beratungstage

Wir bieten euch punktuell immer wieder Gelegenheit für ausführliche Beratungsgespräche mit oder ohne euer Kind. Darüber hinaus gibt es jederzeit die Möglichkeit zu [Einzelgesprächen](#).

Beschriftung

Da immer mal wieder was liegen bleibt, bitten wir euch, sowohl die Kleidungsstücke als auch alle Arbeits- und Lernmaterialien eures Kindes zu beschriften. Siehe auch [Fundsachen](#).

Betreuungsangebote

Es gibt an der Peter Gläsel Schule verschiedene Betreuungsangebote:

[Frühbetreuung](#)

[Nachmittagsbetreuung](#)

[Donnerstagnachmittag](#)

[Ferienbetreuung](#)

Bitte beachtet, dass an [beweglichen Ferientagen](#) sowie während der einzelnen Schulentwicklungstagen keine Betreuung in der Schule möglich ist. Siehe auch Termine.

Beurlaubung

Nach [§ 43 SchulG NRW](#) besteht für jeden Schüler u.a. die Verpflichtung zur Teilnahme an Unterricht. Der Schüler*innen können von der Teilnahme am Unterricht nur gemäß § 43 Abs. 3 SchulG beurlaubt oder vom Unterricht in einzelnen Fächern oder von einzelnen Schulveranstaltungen befreit werden (siehe auch RdErl. „Beurlaubung“ v. 26.3.1980).

Eine Beurlaubung vom Schulbesuch kann nur aus wichtigen Gründen auf Antrag erfolgen und wenn nachgewiesen wird, dass die Beurlaubung nicht den Zweck hat, die Schulferien zu verlängern.

Wichtig Gründe können u.a. sein:

- Persönliche Anlässe (z.B. Hochzeit, Jubiläum, Todesfall)
- Vorübergehende unumgängliche Schließung des Haushalts wegen besonderer persönlicher oder wirtschaftlicher Verhältnisse der Eltern (z.B. Krankenhausaufenthalt, Umzug).
- Veranstaltungen mit besonderer Bedeutung für die SuS (z.B. Taufe, aktive Teilnahme an Musik- oder Sportwettbewerben)
- Erholungsmaßnahmen (z.B. Eltern-Kind-Kuren).

Achtung: Wenn die Beurlaubung zum Zweck der Nutzung preisgünstigerer Urlaubstarife oder der Vermeidung möglicher Verkehrsspitzen gestellt wird, darf sie nicht genehmigt werden.

Siehe auch [Schulpflicht](#).

Liegen solche wichtigen Gründe vor, wendet euch bitte rechtzeitig an die [Schulleitung](#).

Bewegliche Ferientage

(Siehe auch [Terminliste](#)). Den einzelnen Schulen in NRW stehen in den Schuljahren 2021/22 und 2022/23 drei und in den Schuljahren 2018/19, 2019/20, 2020/21 und 2023/24 vier bewegliche Ferientage zur Verfügung.

Mindestens einer der beweglichen Ferientage ist den örtlichen Verhältnissen bei Festen entsprechend festzulegen. Die [Spurgruppe](#) entscheidet über die Terminierung der beweglichen Ferientage im Einvernehmen mit dem Schulträger rechtzeitig jeweils VOR Beginn Sommerferien.

Für das Schuljahr 2018/19 sind unsere beweglichen Ferientage folgendermaßen festgelegt:

- Freitag, 02. November 2018
- Freitag, 01. März 2019
- Montag, 04. März 2019
- Freitag, 31. Mai 2019 (alle Angaben ohne Gewähr).

Zudem gibt es 2019 einen weiteren NRW-weiten Schulferientag: Am Dienstag nach Pfingsten (11. Juni 2019).

Bitte beachtet, dass an diesen Tagen keine Betreuung in der Schule möglich ist. Siehe auch [Betreuungsangebote](#) und [Nachmittagsbetreuung](#).

Donnerstagnachmittag: Teamsitzungen

Ein integraler Bestandteil des zur Bewilligung vorzulegenden Konzepts war das Versprechen, in regelmäßig stattfindenden Teamsitzungen die Bildungsarbeit vor dem Hintergrund des PRRITTI-Modells zu reflektieren und weiterzuentwickeln.

Donnerstags findet jeweils eine Entwicklungskonferenz für das gesamte Team der Lernbegleiter*innen statt.

Das bedeutet für euch und eure Kinder:

- Die Qualität der pädagogischen Arbeit und des Lernens wird konsequent und nachhaltig gefördert, was ganz bestimmt euren Kindern zu Gute kommt.

Es bedeutet aber auch:

- Damit möglichst viele Personen des Teams an diesen Besprechungen teilnehmen können, finden am Donnerstagnachmittag keine verbindlichen schulischen Lernangebote statt.
- Ihr könnt daher euer Kind am Donnerstag direkt nach dem Essen, ab 13 Uhr abholen.
- Wir begrüßen es, wenn ihr an diesem Nachmittag eine eigene (private) Betreuungslösung für eure Kinder findet. Idealerweise organisiert ihr das zusammen mit jeweils einigen anderen Eltern und deren Kindern.

Nutzt die Vermittlungsangebote anderer Eltern!

Und wenn eine private Betreuung nicht möglich ist?

- Kein Problem: Die Peter Gläsel Schule bietet über unsere Tagesmütter ein Betreuungsangebot wie an allen anderen Tagen bis 17 Uhr an.
- An der Stelle ist es selbstverständlich auch möglich, dass uns Personen von außerhalb (Eltern, Großeltern, Freunde ...) unterstützen. Siehe auch Elternmitwirkung und [Spende dein Talent](#).
- Siehe auch [Betreuung](#), [Abholen](#) und [Gesamtteam](#).

Einschulung

Die Einschulung findet jeweils am zweiten Tag nach den Sommerferien statt.

Die Kinder werden feierlich in der Schule begrüßt. Interessierte Eltern sind herzlich willkommen. Am Nachmittag findet für die Einschulungskinder kein Unterricht statt. Auch deren Geschwisterkinder sind nachmittags von der [Schulpflicht](#) befreit. Siehe auch [Termine](#).



Einverständniserklärung zur Datenverarbeitung

Um die gesamte Schulverwaltung möglich zu machen, müssen wir selbstverständlich eure personenbezogenen Daten erheben, speichern und verarbeiten. Nicht zuletzt wegen der neu geltenden DSGVO brauchen wir dazu schriftlich eure Einwilligung.

Die Einverständniserklärung für die Verwendung von Fotos

Die Peter Gläsel Schule möchte schulbezogene Anlässe auch mittels Bild- und Videoaufnahmen dokumentieren und diese auch einer interessierten Öffentlichkeit zugänglich machen, insbesondere über den Newsletter sowie über die Webseiten der Peter Gläsel Schule und der Peter Gläsel Stiftung, aber auch die Webseite des [Fördervereins](#).

Dazu benötigen wir eure schriftliche Zustimmung. Vor der Einschulung eures Kindes habt ihr die Möglichkeit, euer Einverständnis bzw. eure Ablehnung anzugeben. Euer Einverständnis kann jederzeit – auch teilweise – widerrufen werden und gilt ansonsten zeitlich unbeschränkt. Bei einer Ablehnung entstehen euch sowie eurem Kind selbstverständlich keine schulischen Nachteile. Fotos von Kindern werden so veröffentlicht, dass keine Namen genannt werden.

Einverständniserklärung zum prritti®-Bildungsmodell

Wenn ihr euer Kind an der Peter Gläsel Schule anmelden wollt, müsst ihr euch mit dem PRRITTI-Bildungsmodell vertraut machen und die „Einverständniserklärung zum [prritti®-Bildungsmodell](#)“ unterschreiben. Dies ist notwendig, denn wir wollen sicherstellen, dass die Bildungsarbeit in der Schule abends bzw. am Wochenende nicht durch „alte“ tradierte Bildungsvorstellungen zuhause konterkariert wird; dies wäre nicht zum Wohle eurer Kinder.

Einzelgespräche

Bitte sprecht rechtzeitig einen Termin mit den Lernbegleiter*innen ab, damit wir euer Anliegen in Ruhe besprechen können. Habt Verständnis, dass der geregelte Ablauf des Schulbetriebs vorrangig ist und ihr als Eltern für solche Terminabfragen „flexibel“ sein solltet. Hilfreich ist es übrigens, wenn wir bereits im Vorfeld eines Gespräches wissen, was euer Anliegen ist – wir können uns dann besser vorbereiten.

Eltern und Elternmitwirkung

Wir sind eine Schule, die alle beteiligt. Die aktive Mitarbeit ist deshalb ausdrücklich erwünscht. Sei es im [Förderverein](#), als Unterstützer in Lernangeboten oder bei der Betreuung, bei außerschulischen Aktivitäten oder in den verschiedenen Arbeitsgruppen.

Siehe auch [Spurgruppe](#), [Förderverein](#), [Sommerfest](#), [Tag der Offenen Tür](#), [Kennenlernnachmittag](#), [Donnerstagnachmittagsbetreuung](#), [Mensa-Unterstützung](#), [Obstkiste](#) und [Spende dein Talent](#).

Hier findet ihr die aktuelle Liste aller → [Themengemeinschaften](#) Eltern – Schule.

Elternabend

Siehe → [Schulgemeinde](#)

Wir freuen uns auf die Zusammenarbeit mit euch!

Elternfortbildung

Im Laufe des Schuljahres bieten wir euch eine ganztägige PRRITTI-Elternfortbildung an, damit ihr unser Bildungsmodell und das, was eure Kinder hier in der Schule täglich erleben können, ebenfalls

exemplarisch erfahren und somit besser verstehen könnt. Auskunft dazu gibt euch [Josef Köhler](#). Siehe auch [Termine](#).



Elternvertretung

Siehe auch → [Spurgruppe](#) und [Elternmitwirkung](#).

E-Mail-Adressen und wichtige Kontaktdaten

Peter Gläsel Schule

Niedernfeldweg 12 • 32758 Detmold • info@pgschule.net • www.pgschule.net

Krankmeldungen

Festnetz 05231 6023 021

Schulleitung

Reto Friedli • Festnetz 05231 6023 020 • r.friedli@pgschule.net

Assistentin der Schulleitung

Festnetz 05231 6023 020 Claudia Thater • c.thater@pgschule.net

Lernbegleiter*innen

Festnetz 05231 6023 021

- Ralph Pasmanns • r.pasmanns@pgschule.net
- Nele Hartmann • n.hartmann@pgschule.net
- Juliane Schäfer • j.schaefer@pgschule.net
- Fatma Atar • f.atar@pgschule.net
- Katinka Sasse • k.sasse@pgschule.net
- Vanessa Münch • v.muench@pgschule.net
- Sandra Eidmann • s.eidmann@pgschule.net

Weitere Informationen und Kontaktmöglichkeiten findet ihr auf der [Webseite](#) der Peter Gläsel Schule.

Schulträger

Peter Gläsel Stiftung • Allee 15 • 32756 Detmold • Festnetz 05231 3082612

info@pg-stiftung.net • www.pg-stiftung.net

Bürozeiten 8 - 16 Uhr (freitags bis 15 Uhr)

Förderverein

Peter Gläsel Schule e.V. • Förderverein der Peter Gläsel Schule e.V.

c/o Franziska Sauerländer • Döringsfeld 1 • 32760 Detmold • Mobil 0160 6109667

E-Mail: info@pgs-kinder.de • www.pgs-kinder.de

Essen und Trinken

Vormittags machen wir mit den Kindern eine ausgiebige Frühstückspause. Bitte sorgt dafür, dass euer Kind ein gesundes Frühstück (keine Süßigkeiten) mit in die Schule bringt. Am besten in einer verschließbaren [Frühstücksdose](#). Getränke müsst ihr NICHT mitgeben, da die Schule diese zur Verfügung stellt. Falls ihr doch ein spezielles Getränk für euer Kind mitgeben wollen, achtet bitte auch hier darauf, dass es zuckerfrei ist.

Das Mittagessen wird in der Mensa eingenommen und wird in Bio-Qualität geliefert.

Nachmittags gibt es [Obst](#) oder kleine Sattmacher wie Knäckebrötchen oder Zwieback, um den größten Hunger zu stillen. Ihr könnt euch gerne daran beteiligen, indem ihr Zwieback o.ä. spendet. Oder indem ihr über den [Förderverein](#) die [Obstkiste](#) finanziert. Herzlichen Dank an dieser Stelle!

Ihr müsst euren Kindern in der Regel keine Getränke mitgeben. Die Schule stellt Wasser zur Verfügung. Dies ist jedoch nur möglich dank der Unterstützung durch den [Förderverein](#). An dieser Stelle ein herzliches Dankeschön an die Familien Lampe, Louis-Sauerländer und Canakci, die uns schon einige Male großzügig unterstützt haben.

Siehe auch [Allergien](#), [Frühstücksdose](#), [Mensa](#), [Elternmitwirkung](#), Themengemeinschaft [Gesunde Ernährung](#) und [Geburtstage](#).

Ferien und Ferienbetreuung

Die Ferien sind landesweit geregelt und können im [Terminplan](#) der Peter Gläsel Schule eingesehen werden. Hier findet ihr eine Übersicht bis 2023/24 → <http://bit.ly/2rhNBKw>.

[Beurlaubungen](#) am ersten Tag vor oder nach den Ferien sind auf Grund der Gesetzeslage in der Regel NICHT möglich.

Die Peter Gläsel Schule hält folgende (familienergänzende) [Betreuungsangebote](#) während der Schulferien vor:

Ferien	Betreuungszeit	Bemerkungen
Sommerferien	Die letzten drei Ferienwochen	Bei „Notfällen“ Betreuung auch während der ersten drei Wochen möglich. Die Gesamtdauer der Betreuung pro Kind darf 3 Wochen nicht übersteigen.
Herbstferien	1. Ferienwoche	

Osterferien	In der Regel 2. Ferienwoche	
-------------	-----------------------------	--

Bei Fragen zur [Ferienbetreuung](#) wendet euch an die Assistenz der Schulleitung: [Claudia Thater](#).

Förderverein

Der Förderverein unterstützt als gemeinnütziger Verein die pädagogische Arbeit der Schule und engagiert sich in vielen Bereichen des schulischen Lebens. Jedes Mitglied hilft, diese Arbeit zu ermöglichen!

Unterstützt uns durch eine Mitgliedschaft im Förderverein. Legt die Höhe eures Beitrags selbst fest, mit einem Jahresbeitrag ab 15,- Euro.

Dem Verein bzw. den Kindern zu helfen muss nicht heißen, zusätzlich zu der Mitgliedschaft Geld zu



spenden. Immer wieder werden starke Arme, geschickte Hände oder besondere Talente benötigt. Der Förderverein unterstützt die Schule, weil wir wissen, dass gerade am Anfang vieles noch angeschafft werden muss, um ideale Rahmenbedingungen zum Erkunden, Erleben, Lernen und Spielen zu ermöglichen.

Eine Mitgliedschaft (Jahresbeitrag) ist wünschenswert. Anmeldebögen liegen in der Schule auf.

Für Fragen steht euch [Franziska Sauerländer](#) zur Verfügung. Und hier findet ihr weitere Informationen: www.pgs-kinder.de.

Finanzielle Zuschüsse

Bei Bedarf an finanzieller Unterstützung (Lernmittel, Ausflüge, etc.) wendet euch bitte an die [Schulleitung](#) oder direkt an den [Förderverein](#).

Frühbetreuung

euer Kind wird morgens bei Bedarf bereits ab 7.00 Uhr in der Schule von unseren Erzieher*innen betreut (spätestens sollte es um 8.00 Uhr hier sein, damit der [Morgenkreis](#) pünktlich beginnen kann. Siehe auch → [Ankommen](#)).

Eine vorherige Anmeldung für die Frühbetreuung ist nicht notwendig.

Frühstücksdose

Wie es der Name sagt: Darin gebt ihr euren Kindern das Frühstück mit. Damit sie in der Schule nicht vergessen oder verloren geht, solltet ihr sie beschriften. Zudem eignet sie sich auch als Transportbox für wichtige Mitteilungen bzw. Nachfragen: Einfach ein Zettelchen mit der Frage oder der Info draufkleben - und schon wissen wir Bescheid! Siehe auch [Anschaffungen](#), [Essen und Trinken](#) sowie [Gesunde Ernährung](#).

Fundsachen

Gegenstände, die euer Kind in der Schule verloren oder liegengelassen hat, werden in der Schule gesammelt. Diese Fundsachen können von euch oder von eurem Kind gesichtet und abgeholt werden. Am besten beschriftet ihr alle Gegenstände, die euer Kind mit in die Schule nimmt → [Beschriftung](#).

Grundsätzlich weisen wir darauf hin, dass es nicht sinnvoll ist, eurem Kind wertvolle Gegenstände, hohe Geldbeträge usw. mit in die Schule zu geben.

Ganztagsschule

Die Peter Gläsel Schule ist eine gebundene Ganztagsschule.

Alle Kinder lernen in unseren Ateliers und vielseitigen Angeboten von 08.00 bis 15 Uhr (freitags bis 14.30 Uhr).

Von Montag bis Donnerstag gibt es in den Randzeiten zwischen 7 und 17 Uhr zusätzliche [Betreuungsangebote](#), wobei wir uns am [Donnerstagnachmittag](#) über eure privat organisierten Betreuungsmöglichkeiten freuen. Siehe [Teamsitzung](#).

Am Freitag gibt es dieses zusätzliche Betreuungsangebot nur bis maximal 15 Uhr. Siehe auch [Donnerstagnachmittag](#), [Ankommen](#) und [Abholen](#).

Geburtstage ...

... werden bei uns gefeiert. An einem solchen Tag dürft ihr eurem Kind ausnahmsweise Süßigkeiten mitgeben. Siehe auch [Essen und Trinken](#) sowie [Allergien](#).

Gesamtteam

Das Gesamtteam trifft sich jeden [Donnerstagnachmittag](#). Dies ist notwendig, um wichtige Absprachen zu treffen und die Qualität des Lernens an der Peter Gläsel Schule zu sichern. An diesen Nachmittagen gelten besondere Regelungen für die [Betreuung](#) und für das [Abholen](#).

Hausaufgaben

Als Ganztagsschule gibt es bei uns keine Hausaufgaben. Apropos HAUSAufgaben und zuhause lernen:

→ [prritti-Bildungsmodell](#) und [prritti-Einverständniserklärung](#).

Hausschuhe

Mit den Kindern haben wir vereinbart, dass wir die Lernräume nicht in Straßenschuhen, sondern nur mit Hausschuhen betreten. Diese Regel gilt sowohl für Kinder als auch für Erwachsene.

Siehe auch [Anschaffungen](#).

Homepage

Die Homepage der Peter Gläsel Schule findet ihr unter www.pgschule.net.

Hygiene

Lernt mit eurem Kind, wie das mit dem Händewaschen, dem Niesen und dem Husten richtig geht – gerade in Grippezeiten können so großflächige Epidemien in der Schule vermieden werden!

Kennenlernnachmittag

Kurz vor den Sommerferien laden wir die neuen Schüler*innen und ihre Eltern ein und verbringen gemeinsam einen spannenden Nachmittag, um uns – der Name sagt's – schon mal ein wenig kennenzulernen. Selbstverständlich freuen wir uns auch an diesem Nachmittag, wenn ihr uns mit Kuchen, Kaffee und Deko oder sonst mit einem Beitrag unterstützen könnt.

Siehe auch [Termine](#) und [Elternmitwirkung](#).

Kluge Köpfe schützen sich

Viele Kinder kommen mit ihrem Roller oder mit dem Fahrrad zur Schule. Toll, wenn sich die Kinder mit eigener Muskelkraft fortbewegen. Bitte sorgt dafür, dass eure Kinder mit Helmen unterwegs sind. Erklärt

Vielen Dank an dieser Stelle an die Familie Canakci für die Spende von 10 Helmen, die uns nun zur Verfügung stehen und den Kindern ausgeliehen werden können.

Krankheit

Sollte euer Kind aus Krankheitsgründen die Schule nicht besuchen können, meldet ihr euer Kind bitte vor Unterrichtsbeginn in der Schule unter 05231/ 6023021 ab.

Bei begründeten Zweifeln, ob Unterricht aus gesundheitlichen Gründen versäumt wird, kann die Schule von den Eltern ein ärztliches Attest verlangen und in besonderen Fällen ein schulärztliches oder amtsärztliches Gutachten einholen.

Beachtet bitte die [Meldepflicht](#) bei schwerwiegenden Infektionskrankheiten wie Masern, Scharlach, Mumps, Diphtherie, Keuchhusten und Windpocken.

Schickt euer Kind nur gesund zur Schule. Bei Magen-Darm-Infektionen frühestens nach dem dritten Tag. Auch bei Fieber gilt: Mindestens ein fieberfreier Tag soll zu Hause verbracht werden.

Läusebefall

Läusebefall kann immer mal wieder vorkommen. Nichts Tragisches ...

Kopfläuse haben nichts mit schlechter Hygiene zu tun. Die Übertragung findet hauptsächlich durch direkten Kopf-zu-Kopf Kontakt statt („Köpfe zusammenstecken“), in seltenen Fällen durch ausgetauschte Mützen, Haarkämme oder Ähnliches. Läuse können nicht springen oder fliegen, nur krabbeln. Eine Übertragung durch Haustiere ist nicht möglich.

Wenn ihr bei eurem Kind und bei einem anderen Familienmitglied ebenfalls Kopfläuse feststellen, bitten wir euch, euer Kind zuhause zu lassen und unverzüglich mit der Behandlung der Kopfläuse zu beginnen. Wie das geht, erfahrt ihr in jeder Apotheke. Weiterführende Details des Gesundheitsministeriums dazu findet ihr hier <http://bit.ly/2qInAr3>.

Läusebefall ist ebenfalls [meldepflichtig](#).

Lernbegleiter*innen

Die großen Menschen an unserer Schule nennen sich Lernbegleiter*innen. Der Name ist Programm und gilt für alle erwachsenen Beteiligten in der Schule – egal ob Sozialpädagog*innen, Erzieher*innen, Lehrer*innen oder sonstige Expert*innen.

Lernmaterialien

→ [Anschaffungen](#)

Meldepflicht

Schwerwiegende Infektionskrankheiten eures Kindes oder eines anderen Familienangehörigen müsst ihr sofort der Schule melden. Dies gilt insbesondere bei Masern, Scharlach, Mumps, Diphtherie, Keuchhusten, Windpocken oder ähnlichen [Krankheiten](#). Die Schule muss diese Krankheiten dem Gesundheitsamt melden. Dasselbe gilt bei [Läusebefall](#).

Mensa

Unsere Kinder werden mittags in der Mensa verpflegt. Was für eine Aufregung!

Vorher schnell noch einmal auf Toilette gehen. Hände waschen. Schuhe anziehen ... ööö ... zuerst suchen ... Partner*in suchen und sich in die Reihe stellen. Zur Mensa gehen. Auch bei Wind und Regen. Einen Platz finden am Tisch. Ausprobieren, was schmeckt (anders als bei Mama und Papa ...). Auf die andern warten. Nicht rumrennen, sondern sitzen bleiben, auch wenn man schon fertig ist mit Essen (oder gar nix essen mochte ...). Gemeinsam aufräumen. Tische saubermachen. Zurück zur Schule trippeln ... – was für uns Erwachsene einfach erscheint, ist für die Kinder eine Herausforderung, ein Abenteuer. Wir begleiten sie dabei und wenn ihr mögt, könnt ihr uns (und eure Kinder!) dabei gerne unterstützen [Elternmitwirkung](#), [Spende dein Talent](#), [Themegemeinschaften](#).

Übrigens erhalten eure Kinder ihr Essen in gesunder Bio-Qualität. Zudem unterstützen wir mit unserem Caterer [Lippischer-Kombi-Service LKS](#) ein regional bedeutsames Inklusionsprojekt. Falls euer Kind unter bestimmten [Allergien](#) leidet, sollten wir das wissen, damit dies beim Erstellen des Menüplans berücksichtigt werden kann. Siehe auch [Essen und Trinken](#) und [Gesunde Ernährung](#).

Ergänzt wird der Speiseplan durch unsere [Obst- Gemüse-Kisten](#) in Bio-Qualität. Vielen Dank an den [Förderverein](#) und insbesondere auch an die Familie Meyer-Nordloh für die großzügige Unterstützung!

Morgenkreis

Der Morgenkreis um 8.15 Uhr ist unser tägliches Ritual, um gemeinsam in den Schultag zu starten. Er wird jeweils von einem Kind geleitet. Damit der Morgenkreis pünktlich starten kann, sollen alle Kinder spätestens um

8.00 Uhr in der Schule angekommen sein [Ankommen](#).

Nachmittagsbetreuung

Wenn ihr euer Kind unter der Woche nicht zu den üblichen Abholzeiten abholen könnt, dann meldet es vor Schuljahresbeginn zur Nachmittagsbetreuung an.

Es bestehen dann folgende Betreuungszeiten:

- Montag bis Donnerstag maximal bis 17 Uhr.
- Freitag maximal bis 15 Uhr.

Ausnahmen: Beachtet die Liste mit den [Terminen](#).

Notfallnummern

Damit wir euch bzw. wichtige Kontaktpersonen im Notfall jederzeit erreichen können, teilt uns bitte stets die aktuellen Telefonnummern mit.

Am Anfang nutzt dafür bitte das Formular mit den Abholberechtigungen für euer Kind. Änderungen könnt ihr später formlos mitteilen. Siehe auch [Abholen](#).

Obstkiste

Für unsere hungrigen Kinder steht jeden Tag eine Obst-/Gemüsekiste zur Verfügung, woraus sie sich bedienen können, wenn sie Hunger und Lust auf etwas Gesundes haben.

Das funktioniert aber nur, wenn ihr als Eltern dies finanziell ermöglicht. Über den [Förderverein](#) könnt ihr festlegen, für welchen Zeitraum diese sinnvolle Ergänzung des Essensangebots ihr für alle Kinder möglich machen mögt. Siehe auch [Elternmitwirkung](#) und [Essen](#).

Schulentwicklungstage

Die Schulentwicklungstage dienen der Weiterentwicklung des Schulmodells und der Qualitätssicherung. Siehe auch [RRITTI](#).

Für das Schuljahr 2018/19 wurden folgende Termine festgelegt:

- 27. und 28. August 2018 (Montag und Dienstag vor dem Schuljahresbeginn)*
- 1. und 2. Oktober 2018 (Montag und Dienstag vor dem Tag der deutschen Einheit)*
- 7. und 8. Januar 2019 (Montag und Dienstag nach den Weihnachtsferien)*
- 29. und 30. April 2019 (Montag und Dienstag nach den Osterferien und vor dem 1. Mai-Feiertag)
- Freitag, 21. Juni 2019 (Freitag nach Fronleichnam).

* Mit [Betreuungsangebot](#)!

PRRITTI-Bildungsmodell

Das Schulkonzept der Peter Gläsel Schule basiert auf dem PRRITTI®-Bildungsmodell. Es ...

- setzt das Erleben in den Vordergrund – nicht die Information
- setzt seinen Fokus auf den Lernprozess – nicht auf das Ergebnis
- begreift Lernen als Aktivität in permanenter Bewegung – nicht als passives Konsumieren einer Ware
- bewahrt die komplexen Zusammenhänge des Lernens und trennt nicht zwischen Fächern
- nimmt Menschen als Experten in eigener Sache wahr
- ermöglicht Vermittlungsprozesse als gegenseitige Gestaltungsprozesse
- befasst sich mit Themen der Zukunft
- ist ein kompositorisches, künstlerisches Lernmodell.

Das PRRITTI® -Bildungsmodell ist ein offenes Modell, das sich an den Bedürfnissen der Menschen, die es leben, orientiert. Es ermöglicht individuelles Lernen, weil es seine Strukturen permanent an die tatsächlichen Notwendigkeiten anpasst.

Für weitere Hinweise wendet ihr euch an [Josef Köhler](#).

Siehe auch [Einverständniserklärung zum prritti®-Bildungsmodell](#)

Regelung zum Datenschutz

Die Peter Gläsel Schule legt großen Wert auf die Kooperation sowohl mit den Eltern als auch zwischen den Eltern (Siehe auch → [Elternmitwirkung](#)). Um diese zu erleichtern, ist es notwendig, dass wir bzw. die entsprechenden Gremien der Elternmitwirkung auf die personenbezogenen Daten von euch und eurem Kind zurückgreifen dürfen.

Dazu benötigen wir eure schriftliche Zustimmung. Vor der Einschulung eures Kindes habt ihr die Möglichkeit, euer Einverständnis bzw. eure Ablehnung anzugeben. euer Einverständnis kann jederzeit – auch teilweise – widerrufen werden und gilt ansonsten zeitlich unbeschränkt. Bei einer Ablehnung entstehen euch sowie eurem Kind selbstverständlich keine schulischen Nachteile.

Schulassistentin

Die Schulassistentin kümmert sich um diverse Schulsekretariats- und Managementaufgaben und unterstützt so den Schulleiter und das Schulteam. Sie hilft euch bei allen Fragen weiter.

c.thater@pgschule.net • Tel. 05231 6023 020.

Bitte beachtet: Bei Krankmeldungen und Änderungen hinsichtlich des Abholens usw. ruft ihr direkt bei den Lernbegleiter*innen an: Tel. 05231 6023 021.

Schulgemeinde

Im Laufe des Schuljahres finden in regelmäßigen Abständen Elternabende statt. Zu Beginn des Schuljahres werden diese Termine mitgeteilt. Darüber hinaus wird schriftlich zu diesen Schulgemeinde-Terminen eingeladen. Siehe auch [Termine](#).

Schulleitung

Die Schulleitung ist zuständig für die pädagogische und organisatorische Führung. Unser Schulleiter gestaltet dabei sein Führungs-handeln so, dass alle Mitwirkenden innerhalb der Peter Gläsel Schule weitreichende Gestaltungsmöglichkeiten erkennen und wahrnehmen können.

Bei Fragen wendet euch an [Reto Friedli](#).

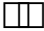
Schulpflicht

Nach § 41 Abs. 1 SchulG haben die Erziehungsberechtigten dafür Sorge zu tragen, dass der Schulpflichtige am Unterricht oder an sonstigen Veranstaltungen der Schule regelmäßig und pünktlich teilnimmt. Siehe auch [Beurlaubung](#) und [Krankheit](#).

Schulranzen

Der Schulranzen verbleibt in der Regel in der Schule. Am Wochenende könnt ihr mit eurem Kind die Schulmaterialien auf Vollständigkeit überprüfen und ggf. ergänzen. Siehe auch [Anschaffungen](#).

Schulweg

Übt mit euren Kindern den Schulweg. Wir begrüßen es, wenn einzelne Abschnitte des Schulweges von dem Kind alleine bewältigt werden. Bitte sorgt dafür, dass eure Kinder nur mit Helmen Fahrräder, Roller, Inliner usw. für den Schulweg nutzen. Siehe auch  Kluge Köpfe schützen sich

Sommerfest

Einmal im Jahr zusammen feiern! Das Sommerfest wird von den Eltern organisiert und ist ein schöner Anlass, sich gegen Ende des Schuljahres bei leckerem Essen und erfrischenden Getränken in ungezwungener Atmosphäre zu unterhalten und auszutauschen.

Das nächste Sommerfest ist bereits in Planung. Siehe [Termine](#), [Themengemeinschaften](#) und [Elternmitwirkung](#).

Spende dein Talent

Unsere Schüler*innen freuen sich, wenn ihr eure vielfältigen Talente und Kenntnisse in die Schule einbringt. Daniela Lang sammelt diese Vielfalt an möglichen Beiträgen und Unterstützung. Meldet euch doch einfach, wenn ihr selber eine Idee habt oder auch, wenn ihr jemand kennt, der sein besonderes Talent spenden mag.

Siehe auch [Elternmitwirkung](#) und [Themengemeinschaften](#).

Sportbeutel

Der Sportbeutel verbleibt während der Woche in der Schule. Gebt eurem Kind bitte entsprechende Kleidung mit – Rennen, Turnen, Springen, Spielen ... ist in Jeans schwieriger.

Achtet bitte auch auf hallentaugliche Sportschuhe. Siehe auch → [Anschaffungen](#).

Spurgruppe

In diesem Gremium besprechen und planen wir bevorstehende [Schulgemeindeversammlungen](#). Des Weiteren bietet dieses Forum die Möglichkeit, in kleinem Rahmen wesentliche Entwicklungen der Peter Gläsel Schule mit zu diskutieren und zu gestalten.

An unserer ersten ordentlichen Schulgemeindeversammlung am 20. September 2018 haben wir die Spurgruppe für das aktuelle Schuljahr „neu bestimmt“.

Hier die Vertreter*innen der vier Lerngruppen:

<i>Anakondas</i>	<i>Julia Greiner</i> <i>Pia Davin</i>	<i>(Mutter von Damian und Lennard)</i> <i>(Mutter von Anna und Maria)</i>
<i>Zuckerwatten</i>	<i>André Meier</i> <i>Tilo Hölsscher</i>	<i>(Vater von Noah)</i> <i>(Vater von Leila)</i>

<i>Affen</i>	<i>Oliver Müller</i> <i>Maren Lampe</i>	<i>(Vater von Henri)</i> <i>(Mutter von Jonas)</i>
<i>Eichhörnchen</i>	<i>Birgit Poetendorf</i> <i>Tanja Fleischhauer</i>	<i>(Mutter von Fynn)</i> <i>(Mutter von Mali und Inola)</i>

Termine der Spurgruppe (jeweils Dienstag, 17 Uhr – 18.30 Uhr):

2018: 30.10. 27.11.

2019: 15.1. 12.3. 9.4. 21.5. 18.6.

Selbstverständlich sind auch Vertreter der Lernbegleiter in der Spurgruppe mit dabei. Der Schulleiter lädt jeweils ein und leitet die Sitzungen.

Siehe auch [Elternmitwirkung](#) und [Termine](#).

Tag der Offenen Tür

An diesem Tag bieten wir der interessierten Öffentlichkeit und Eltern, deren Kinder im kommenden Jahr eingeschult werden, einen bunt schillernden Einblick in unser Schulleben. Gemeinsam mit unseren Schüler*innen und euch Eltern, die uns dabei unterstützen mögen, gibt es abwechslungsreiche Mitmachangebote für die Kinder, Gespräche und Führungen für die Erwachsenen und lecker Kuchen und Erfrischungen für alle.

Siehe auch [Termine](#) und [Elternmitwirkung](#).

Termine

Zu Beginn jedes Schuljahres wird ein Terminplan mit den beschlossenen Aktivitäten ausgegeben. Diesen findet ihr in aktualisierter Fassung auch immer auf der [Homepage](#).

Themengemeinschaften

Siehe auch → [Elternmitwirkung](#)

Thema	Beteiligte Eltern	Verantwortlich seitens der Schule	Bemerkungen / Hinweise
Sommerfest	Julia Greiner Oliver Müller Ozcan Önel Cihan Dervisoglu Magdalena Grytz W. Ameling Fam. Hellmann Julia Stampfus Marie-Luise Schultz Stefan Müller-Härtel Christian Gehre Daniela Gerspacher Steffi Özmen Nina Schmidt	Fatma Atar	Termin für das Schulfest 2019 steht noch nicht fest <ul style="list-style-type: none"> • Ort finden • Getränke und Essen • Finanzen • Dekoration • Spiele FÖV > bitte wg. vorhandener Materialien ansprechen.
Eltern für Eltern		Josef Köhler	

PGS-Aktiv	Katharina Herzog Birgit Poetendorf- Sigges Stefan Müller-Härtel Bäume pflanzen: Meyer Nordloh	Claudia Thater	<ul style="list-style-type: none"> • Aktionen • Bäume pflanzen • Spaziergänge • Ausflüge • Geocaching • Äpfel pflücken FÖV > ansprechen für Bäume pflanzen.
Halloween	Janne Hellmann Esther Fellmer Jasmin Waninger Lydia Bolte	Fatma Atar	Für 2018 ist hier nichts zu planen, da die Kinder ins Theater gehen, Planung erst für 2019 Spiele <ul style="list-style-type: none"> • Essen und Getränke • Kürbisse schnitzen • Dekoration • Laternen basteln • Disco FÖV > bitte wg. vorhandener Materialien ansprechen.
Karneval	Janne Hellmann Esther Fellmer Lydia Bolte	Fatma Atar	2019 haben die Kinder an den Tagen frei, Planung erst für 2020 <ul style="list-style-type: none"> • Spiele • Essen und Getränke • Dekoration • Musik • Aktivitäten FÖV > bitte wg. vorhandener Materialien ansprechen.
Entdeckungsreisen	Yvonne Becker Sara Zitzmann Lisa Lauenroth Fam. Hellmann Martin Brandt Stefan Müller-Härtel	Saskia Köhler	<ul style="list-style-type: none"> • Geeignete Orte finden • Fragebogen für Kinder • Dokumentation • Kooperationen aufbauen • Begleitung FÖV um Unterstützung anfragen
Gesunde Ernährung	Familie Hellmann Maria Frank Sandra Spitzer Birgit Poetendorf- Sigges (Sabine Neubauer) Nicole Gerigk	Katinka Sasse	Hier nochmals dringend die BITTE: keine Produkte mit Erdnüssen mitbringen!!!! Siehe extra Mail 24.9. an alle Eltern

			FÖV und Fam. Meyer-Nordloh: Gemüsebox
Müllsammeln	Oliver Müller Yvonne Becker Sara Zitzmann Patricia Dink Katharina Herzog Fam. Hellmann W. Ameling Julia Stampfus Martin Brandt Stefan Müller-Härtel Simone Westemeier Lara Trojak Christian Gehse	Stefan Wolf	2. November Woche „Hausputz im Dorf“ <ul style="list-style-type: none"> • Begleitung • Unterstützung • Müll sortieren • Besuch AGA ...
Fahrradprüfung	Sabine Neubauer Franziska Sauerländer Maren Lampe Annika Mische	Nele Hartmann	4. Klässler, ca. Ende Mai <ul style="list-style-type: none"> • Praktische Übungen • Begleitung • Verkehrssicherheit ...
Garten	Susanne Dobrott Patricia Dink Nadine Trautwein Sabine Neubauer Katharina Herzog Maria Frank Annegret Blume	Katinka Sasse	Mittwochs nachmittags, erstmal bis zum Herbst. Vielen Dank an Fam. Frank, die der Schule ihren Garten Am Heidenbach 2, Heidenoldendorf zur Verfügung stellt. <ul style="list-style-type: none"> • Anpflanzen, mithelfen • Begleiten • Gartengeräte zur Verfügung stellen • Honig machen <p>FÖV > anfragen</p>
Spende dein Talent	Janne Hellmann André Meier Jan Karwath-Schmidt	Reto Friedli	<ul style="list-style-type: none"> • Talente der Eltern einbinden • Austausch • Neue Projekte entwickeln • Ideen vernetzen • Gegenseitig helfen
Mittagessenbetreuung	Oliver Müller Cihan Dervisoglu Lisa Lauenroth Alexandra Langhammer Annika Mische	Nele Hartmann	<ul style="list-style-type: none"> • Aufsicht • Unterstützung • Essen und Trinken Kinder kennenlernen

<u>Tag der offenen Tür</u>	Manuela Begemann Janne Hellmann Esther Fellmer Serpil Perkons Simone Westemeier Cihan Dervisoglu Daniela Gerspacher Steffi Özmen	Reto Friedli	Termin für den Tag der offenen Tür 2019 steht noch nicht fest <ul style="list-style-type: none"> • Essen und Getränke • Dekoration • Aktivitäten FÖV > bitte wg. Beteiligung und vorhandener Materialien ansprechen.
Klassenreise	Daniela Lang Lisa Lauenroth Julia Stampfus Esther Fellmer Marie-Luise Schultz Fam. Hellmann Maren Lampe Saskia Köhler Nadine Trautwein Lydia Steilemann Steffi Özmen Oliver Gerspacher	Juliane Schäfer	<ul style="list-style-type: none"> • Orte finden • Termine planen • Kinder befragen • Planen • Finanzierung • Kofferpackliste • Ggf. Begleitung
Raumgestaltung	Ozcan Önel Lisa Lauenroth Janne Hellmann Stefan Müller-Härtel Jasmin Waninger Kerstin Ostermeier André Meier	Josef Köhler	<ul style="list-style-type: none"> • Möbel aufbauen • Wände streichen • Ausstattung • Unterstützung

Unfall

In der Schule, auf dem [Schulweg](#) und bei besonderen schulischen Veranstaltungen ist euer Kind gegen die Folgen eines Unfalls über die Unfallkasse versichert. (☐☐☐ Versicherung)

Ist ein Arztbesuch erforderlich, müsst ihr unverzüglich die Schule informieren, da diese eine Unfallmeldung erstellen und ans Schulamt weiterleiten muss. Gebt in diesem Fall an: Name des Arztes / der Ärztin oder Name der Klinik sowie Datum und Uhrzeit der Erstbehandlung.

